



Centrale di allarme SecurLAN

MANUALE UTENTI WEB



FEBBRAIO 2019

NUOVA FUNZIONALITA' UTENTE WEB SU CENTRALI DI ALLARME SECURLAN EQUIPAGGIATE DI PLUGIN VERSIONE FIRMWARE 5.XX

Da Febbraio 2019, con l'introduzione dell'aggiornamento firmware plugin alla versione 5.x e il software Securlink Pro Cloud 6.4.0, viene introdotta la figura dell'**UTENTE WEB**.

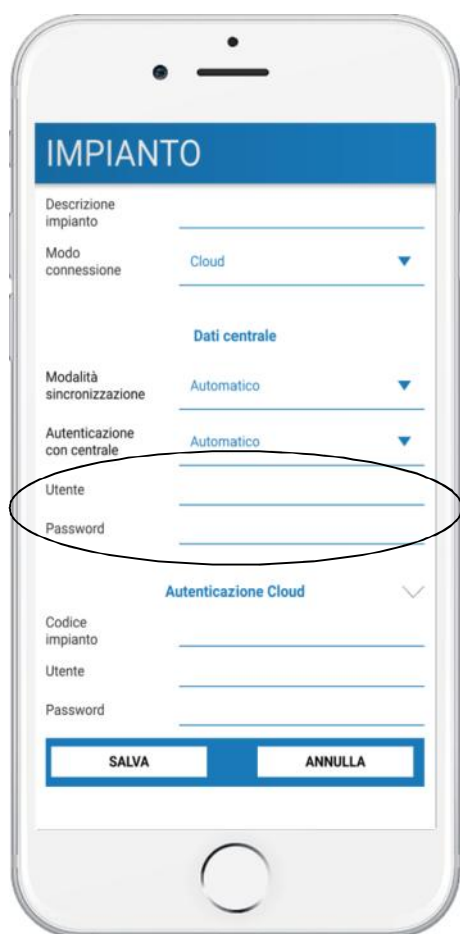
L'UTENTE WEB è indispensabile sia per la connessione alla centrale con la nuova App Securlan che per inviare comandi autorizzati alla centrale tramite il nuovo portale Cwebforce (www.cwebforce.it/ev).

www.cwebforce.it/ev è il Cloud dove vengono registrate in automatico le centrali Securlan con plugin aggiornato alla versione firmware 5.xx.

L'UTENTE WEB è indispensabile per la connettività tra App, Cwebforce ed applicativi software di terze parti e la centrale Securlan con Plugin V.5.xx. **Securlan supporta al massimo 32 diversi UTENTI WEB.** Prima della presenza dell'Utente Web era sufficiente utilizzare il CODICE DI SICUREZZA di centrale.

Dopo la connessione alla centrale, con il solo codice di sicurezza, NON si aveva discriminazione dell'utente che agiva nei comandi di On/Off, Esclusione/Inclusione, Azione sulle Zone e sulle Uscite.

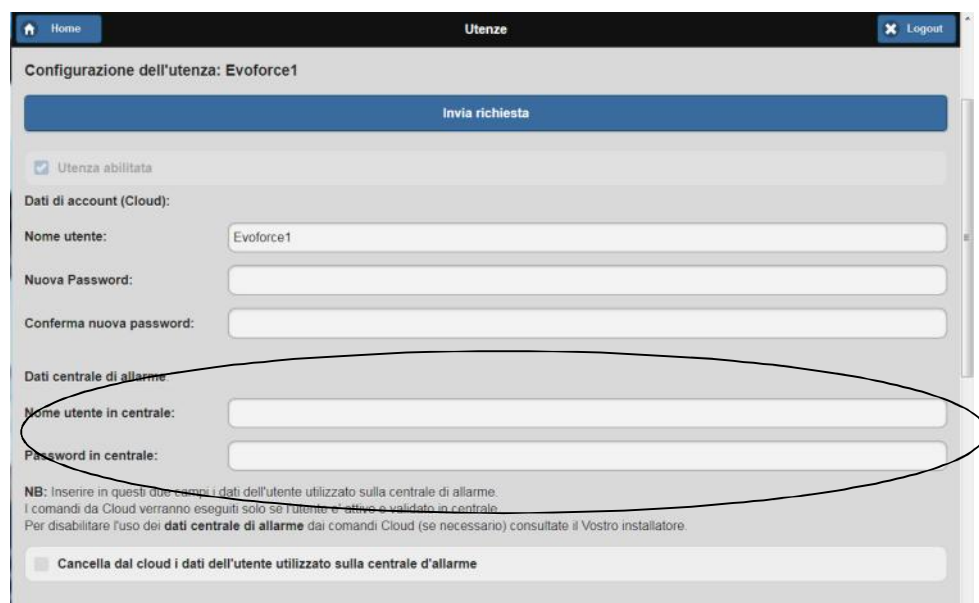
Con l'introduzione dell'Utente Web, a connessione avvenuta, la centrale CONFRONTA le autorizzazioni che l'Utente Web ha assegnate e accetta e mostra solo quanto all'Utente Web è stato consentito (Aree, Parziali, Comandi, Videoverifica, Canale di comunicazione ed altro).



Nella immagine a sinistra (App Securlan) l'Utente Web è identificato come Utente e Password nei DATI DI CENTRALE.

Nell'immagine sotto (Cwebforce) l'Utente Web è identificato come Utente e Password nei DATI DI CENTRALE ALLARME.

In entrambe le impostazioni, se l'Utente e la Password non trovano, all'atto della connessione riscontro di un Utente Web attivo in centrale con le stesse credenziali (Utente e Password), la connessione NON avrà luogo e sarà considerato un tentativo di accesso non valido.



Se al contrario le credenziali dell'Utente Web sono valide, la centrale si conetterà e interpreterà le autorizzazioni dell'Utente confrontandole con quelle assegnate in programmazione.

Per facilitare l'interpretazione dell'Utente Web, di default (modalità Utente Web di tipo **Condizionato**) la Username dell'Utente Web è il **nome etichetta** che il codice attivo ha in centrale e la password **la stessa** che il codice ha attiva in centrale.

Ad esempio di fabbrica la centrale ha come unico Utente attivo il codice Supervisore.

A default il codice supervisore è **1234** e il suo nome etichetta **Codice 1**.

Lasciando le impostazioni di centrale a default, nella App Securlan e/o su Cwebforce, Username e Password saranno: **Codice 1** e **1234**.

ATTENZIONE: è solo un esempio da non utilizzare in pratica per evidenti ragioni di sicurezza.

Ne consegue che, se il Codice Supervisore viene variato (es. da 1234 a 654321) la nuova password Utente Web **sarà 654321**. Se il codice supervisore cambia la sua etichetta (es. da Codice 1 a Mario Rossi) la nuova Username dell'Utente Web **sarà Mario Rossi** (spazio tra le due parole compreso).

L'esempio di utilizzo del Codice Supervisore come Utente Web è **solo a titolo di spiegazione** e non da seguire nella pratica. E' opportuno creare Utenti ausiliari di livello Master e/o Utente per poi utilizzare gli stessi come Utente Web per l'App Securlan, in Cloud Cwebforce o per altri applicativi di controllo della centrale che ne fanno uso.

PROGRAMMAZIONE, CREAZIONE ED ASSEGNAZIONE DELL'UTENTE WEB

Gli Utenti Web possono essere programmati sia tramite software Securlink 6.4.0 ed anche da tastiera, direttamente dall'utente finale. Tramite Securlink le impostazioni sono di maggior dettaglio e di maggior numero ed è possibile anche creare Utenti Web di tipo **NON CONDIZIONATO (pagina successiva)**.

Per semplificare la gestione da parte dell'utente finale (il proprietario dell'impianto di allarme) e fare in modo che egli abbia l'autonomia per gestire gli Utenti Web, si è seguito il seguente modo di impostazione. Ogni Codice di centrale è di default (se abilitato) anche il relativo Utente Web.

La Username dell'Utente Web è la descrizione del codice di centrale (visibile e modificabile da tastiera in sezione Codici). **Esempio il codice 2 di centrale è 'Codice 2'.**

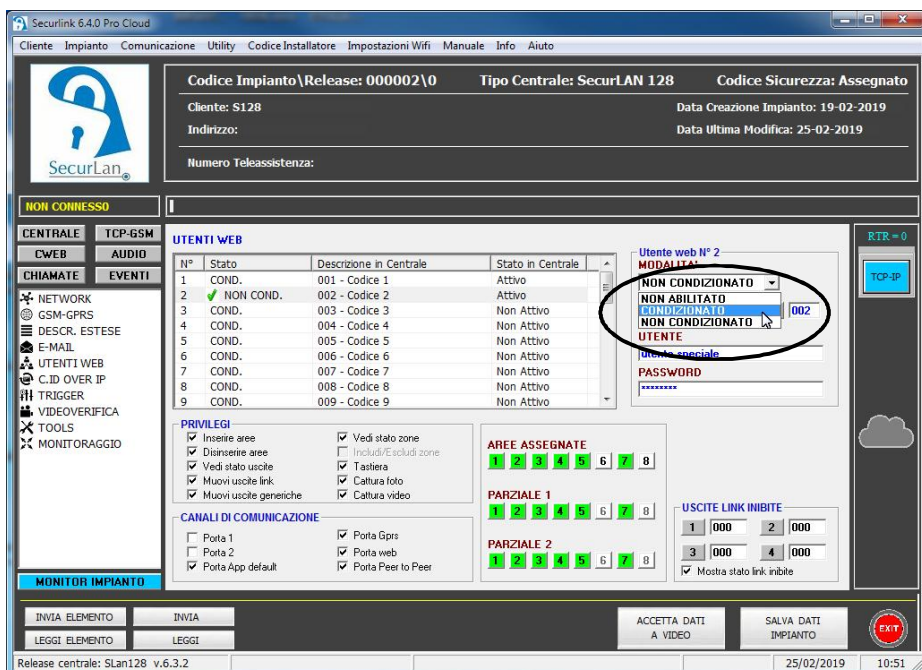
La Password dell'Utente Web è la stessa del codice in uso (creabile e modificabile da tastiera in sezione Codici). L'utente privato può quindi, abilitando un Codice di centrale, creare in automatico un Utente Web, relazionandolo in automatico al Codice Utente. L'Utente Web assume Username e Password e gli attributi Aree, Zone, Uscite, ect del Codice di centrale.

L'Utente Web, corrispondente al Codice, verrà riconosciuto ad ogni operazione verso la centrale e memorizzato nella memoria eventi per azione svolta verso la centrale.

Solo i codici di centrale di livello Supervisore, Manager, Master e Utente possono essere utilizzati come Utente Web. Si consiglia (a parte il codice Supervisore) di attribuire agli Utenti Web codici di centrale di tipo Master ed Utente. I codici di centrale di livello Temporaneo, Ronda e Coercizione NON possono essere utilizzati come Utente Web.

Quando l'utente finale crea un nuovo codice utente da tastiera (menu Codici) e **NON vuole** abilitare il Codice ad essere anche un Utente Web, deve programmare l'opzione **Remoto = NO**.

Con opzione Remoto = NO il codice è valido per l'utilizzo su tastiera centrale e/o chiave-tag **ma NON è attivo** come Utente Web (all'Utente Web con l'opzione Remoto=NO vengono in automatico disabilitate le porte di comunicazione). **NOTA:** tramite software Securlink 6.4.0 è anche possibile inoltre impostare che il Codice di centrale abbia l'opzione Remoto=SI, ma comunque l'Utente Web sia NON ABILITATO (disabilitazione dell'Utente Web all'utilizzo con App e Cwebforce anche con opzione Codice Remoto=Si).



A sinistra la programmazione dell'Utente Web in Securlink 6.4.0 e la selezione di Utente Web tipo:

- NON ABILITATO
- ABILITATO CONDIZIONATO
- ABILITATO NON CONDIZIONATO

Dato l'alto numero di opzioni di setup possibili, relativamente agli attributi dell'Utente Web, ad oggi solo con il software Securlink 6.4.0. è possibile applicare impostazioni dettagliate. Se ritenete opportuno lasciare anche all'utente finale la possibilità di gestire Codici di centrale, relativi attributi ed Utenti Web, potete installare il software Securlink sul PC del Vostro cliente e poi, creando un nuovo utente di accesso al software

Securlink di tipo limitato, consentire al Vostro cliente di agire **solo sui blocchi** dei Codici e degli Utenti Web, consentendogli in autonomia tutte le impostazioni programmabili a riguardo (possibilità consentita solo con Securlink Pro Cloud da V.6.4.0).

L'Utente Web di tipo **CONDIZIONATO** segue le impostazioni dell'Utente di centrale relazionato e come Utente Web può avere al massimo le stesse autorizzazioni di centrale (oppure meno opzioni).

Impostando invece l'Utente Web di tipo **NON CONDIZIONATO** si separano le reciproche autorizzazioni.

MODALITA' FUNZIONAMENTO UTENTE WEB - CONDIZIONATO E NON CONDIZIONATO

Gli Utenti Web, quando attivi, possono essere programmati in modalità CONDIZIONATO o in modalità NON CONDIZIONATO (impostazione attivabile solo da software Securlink 6.4.0 in poi).

Un Utente Web di tipo CONDIZIONATO acquisisce in automatico:

- 1) Username e Password uguali a nome del Codice e password del Codice di centrale a cui è relazionato.
- 2) Assegnazione autorizzazioni su Aree e Parziali uguali al Codice di centrale a cui è relazionato.
- 3) Uscite dirette (associate al Codice) uguali al Codice di centrale a cui è relazionato.
- 4) Dipendenza da parametro REMOTO (Si/No) come attributo del Codice di centrale a cui è relazionato.
- 5) Dipendenza dal tipo di abilitazione (livello) del Codice di centrale a cui è relazionato (Master/Utente).
- 6) Identificazione numerica (da 1 a 32) dal Codice di centrale a cui è relazionato.



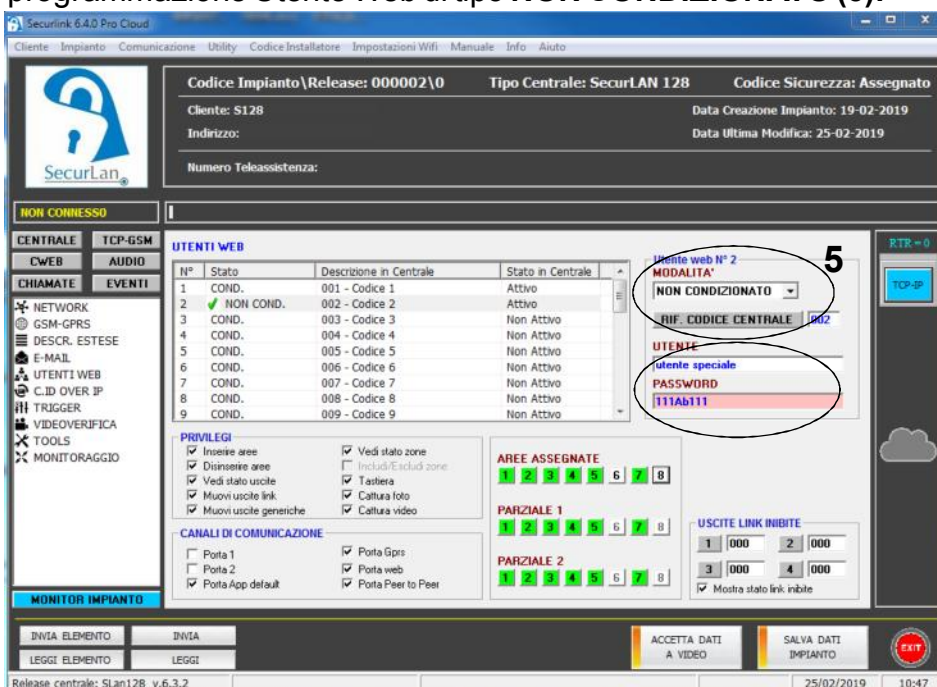
UTENTE WEB CONDIZIONATO

Rimangono indipendenti dal Codice di centrale a cui è relazionato le impostazioni dei PRIVILEGI (1), dei CANALI DI COMUNICAZIONE (2) e l'eventuale inibizione, ad una o più Uscite (3), tra le 4 associabili direttamente al Codice di centrale.

L'associazione alle Aree ed ai Parziali (4) viene solo mostrata come corrispondenza alle autorizzazioni attribuite al codice in centrale (stessi privilegi sulle Aree e sui Parziali).

Sostanzialmente un Utente Web di tipo Condizionato equivale ad un Codice valido di centrale di cui ne assume Nome e Password ed attributi.

Per diverse necessità d'uso, relativamente a Username, Password ed autorizzazioni, è prevista la programmazione Utente Web di tipo **NON CONDIZIONATO (5)**.



Selezionando la modalità Utente Web NON CONDIZIONATO (5), si abilita la richiesta dell'abbinamento al Codice di centrale di tipo **NON diretta**, ma selezionabile da lista richiamabile premendo **RIF. CODICE CENTRALE**. La lista mostra tutti i Codici di centrale ed i relativi attributi. Si ottiene anche la dissociazione tra Nome e Password del Codice di centrale. Il campo **UTENTE** richiede una Username di minimo 8 caratteri ed il campo **Password** una combinazione di minimo 8 caratteri con almeno 1 numero, 1 lettera minuscola ed 1 lettera maiuscola.

I parametri relativi alle Aree ed ai Parziali sono modificabili ed adattabili all'Utente Web in modo diverso dal Codice di centrale. L'Utente Web di tipo NON CONDIZIONATO non è soggetto all'attributo del Codice a cui è relazionato di tipo REMOTO= Si/No.

UTENTE WEB - PRIVILEGI - CANALI DI COMUNICAZIONE - USCITE LINK INIBITE

Gli Utenti Web, sia di tipo Condizionato che Non Condizionato, hanno 3 blocchi di programmazione definite come PRIVILEGI, CANALI DI COMUNICAZIONE e USCITE LINK INIBITE.

PRIVILEGI = attribuisce al singolo Utente Web controlli e funzionalità che gli consentono di agire sulla centrale in modo globale e/o parziale.

Vedi stato uscite = autorizza la visualizzazione delle uscite di tipo Link e Generica (App e Cweb).

Muovi uscite link = autorizza la gestione delle uscite di centrale di tipo Link (App e Cweb).

Muovi uscite generiche = autorizza la gestione delle uscite di centrale di tipo Generica (App e Cweb).

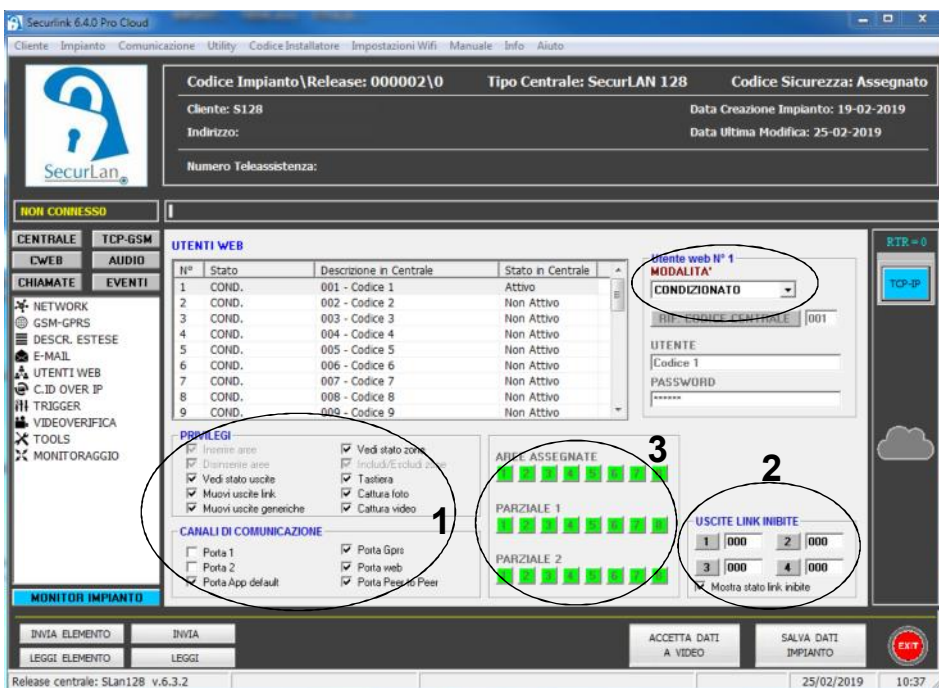
Vedi stato zone = autorizza sia di visionare che di agire sulle zone di centrale (App e Cweb).

Tastiera = autorizza l'Utente Web ad utilizzare la tastiera virtuale (App)

Cattura Foto = autorizza l'Utente Web ad utilizzare la cattura delle Foto (App e Cweb)

Cattura Video = autorizza l'Utente Web ad utilizzare la cattura di Filmati (App e Cweb)

Per gli Utenti Web di tipo Condizionato le spunte : **Inserire Aree, Disinserire Aree e Includi/Escludi Zone** sono solo in visualizzazione e lo stato di Attivo e/o Disattivo e dipendente dalla programmazione del Codice relativo in centrale.



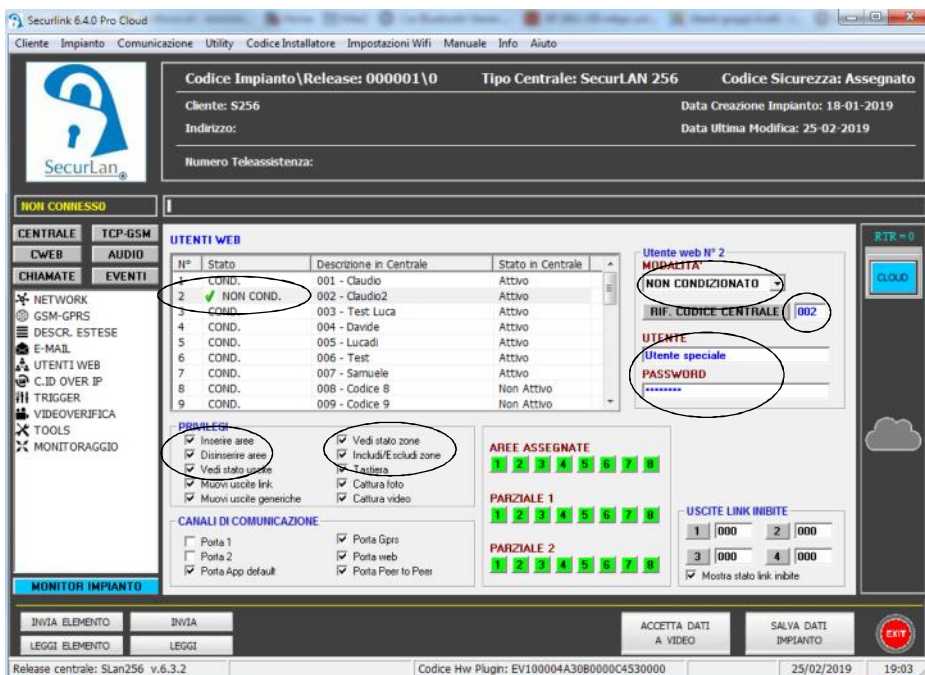
CANALI DI COMUNICAZIONE = abilitazione dell'Utente Web alle singole porte di accesso (default porta App abilitata) e alle porte dei servizi GPRS, Web/WiFi e P2P. Ogni Utente Web può avere tali porte abilitate/disabilitate a seconda si specifiche necessità.

USCITE LINK INIBITE = le 4 Uscite di centrale, assegnate al Codice di centrale relazionato, possono essere all'Utente Web singolarmente inibite (rese non attivabili) e decidere, anche se inibite, se mostrarne lo stato a video (App).

UTENTE WEB - NON CONDIZIONATO

Gli Utenti Web di tipo **NON CONDIZIONATO** hanno **attive** anche le spunte di setup: **Inserire Aree, Disinserire Aree e Includi/Escludi Zone**.

Tali opzioni possono essere impostate in modo diverso dal Codice di centrale a cui l'Utente Web è relazionato. Le opzioni applicate all'Utente Web possono essere inferiori a quelle autorizzate al Codice di centrale. Il Codice di centrale assegnato ad un Utente Web può anche essere un Codice di centrale **attivato ma NON utilizzato** (creato solo per trasferire all'Utente Web le impostazioni di accesso ai comandi verso la centrale).





CE