



Centrale di allarme SecurLAN

**MANUALE UPGRADE
SECURLINK V.6.4.0**



GENNAIO 2019

UPGRADE SOFTWARE SECURLINK PRO CLOUD - V.6.4.0

Il software Securlink Pro Cloud, versione 6.4.0, può essere installato sia come upgrade della versione precedente 6.xx, che con nuova installazione. La cartella di destinazione del programma è di default c:\\Securlink_Pro_Cloud. Questa versione di Securlink viene rilasciata in contemporanea al rilascio dell'aggiornamento firmware del plugin GSM/IP alla versione firmware 5.0.

Il software Securlink versione 6.4.0 può programmare centrali equipaggiate di plugin GSM/IP con versione anche precedenti alla 5.0. Al contrario, se vi collegate con il software Securlink versione 6.3.3, ad una centrale equipaggiata di plugin GSM/IP versione 5.0 (rilascio da Febbraio 2019) il software versione 6.3.3 **NON sarà in grado di collegarsi alla centrale.**

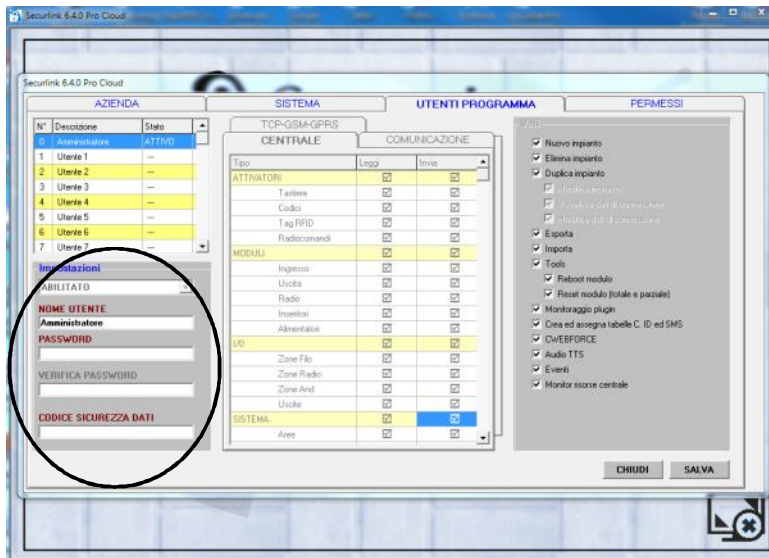
NUOVA INSTALLAZIONE DI SECURLINK SENZA VERSIONE PRECEDENTE INSTALLATA

Eseguire il setup del software con i diritti di amministratore (tasto destro del mouse sul file setup.exe) e selezionare **Esegui come Amministratore**.

Lasciare che la procedura di setup si completi e, ad installazione terminata, cliccare sul tasto fine.

Su desktop, ed in lista dei programmi, verrà mostrata l'icona di lancio programma Securlink Pro Cloud.

Al primo avvio del programma si viene automaticamente portati sulla sezione CONFIGURAZIONE / UTENTI PROGRAMMA (vedi figura sotto).



E' necessario introdurre la NUOVA password **Amministratore** (Securlink non ha nessuna password di protezione accesso al programma di default). Sulla parte di sinistra, su selezione Utente Amministratore, in campo PASSWORD introdurre quella che diventerà la prima password ad uso Amministratore di accesso al programma appena installato. A seguire compilare il campo VERIFICA PASSWORD dove inserire nuovamente per conferma la password precedentemente selezionata.

Per concludere inserire il CODICE DI SICUREZZA DATI (campo numeri a 6 cifre).

Il Codice Sicurezza Dati è indispensabile per criptare i files di programmazione degli impianti che verranno salvati sul PC da Securlink.

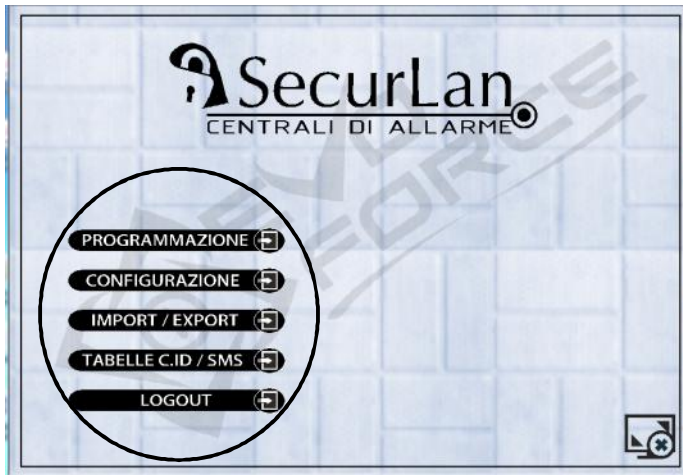
In caso di sottrazione dei files dalla cartella di Securlink, gli stessi possono essere editati solo da chi conosce il Codice Di Sicurezza dati. Il Codice Sicurezza Dati consente anche di esportare e condividere il files solo con altri PC dove è installato il Securlink pro Cloud con la stesso Codice di Sicurezza Dati (export/import diretto da PC a PC). E' possibile anche variare il nome di default Amministratore con un nome a vostra discrezione. Inserita password Amministratore, con relativa conferma, ed il Codice Sicurezza Dati, premere SALVA ed accettare la configurazione e le modifiche applicate.

Premendo CHIUDI si viene portati alla pagina di Login del software. Il primo utente della lista di selezione sarà l'Amministratore.

Inserire la Password che avete salvato precedentemente e, se i dati sono corretti, avrete accesso ai tasti di controllo di Securlink.



Pannello dei comandi di Securlink dopo aver effettuato la Login.



Il pannello dei comandi (a sinistra) mostra tutte le opzioni disponibili in quanto la Login è stata effettuata con l'Utente Amministratore.

In caso di Utente con limitazioni alle autorizzazioni, potrebbero essere mostrati un minore numero di tasti.

Cliccando su LOGOUT si esce dalla sessione ed è necessario effettuare di nuovo la Login.

PROGRAMMAZIONE = creazione profili di centrale
 CONFIGURAZIONE = setup opzioni software ed utenti
 IMPORT/EXPORT = backup e ripristino
 TABELLE C.ID / SMS = programmazione tabelle
 LOGOUT = termine della sessione di Login

INSTALLAZIONE IN PRESENZA DI UNA VERSIONE DI SECURLINK GIA' INSTALLATA SU PC

IMPORTANTE : PRIMA DELL'UPGRADE DEL SOFTWARE ESEGUIRE UNA ESPORTAZIONE DI TUTTI I PROFILI IMPIANTO PRESENTI ED UN BACKUP GLOBALE DI SECURLINK (VEDI SEZIONE BACKUP/RIPRISTINO DEL SECURLINK IN USO).

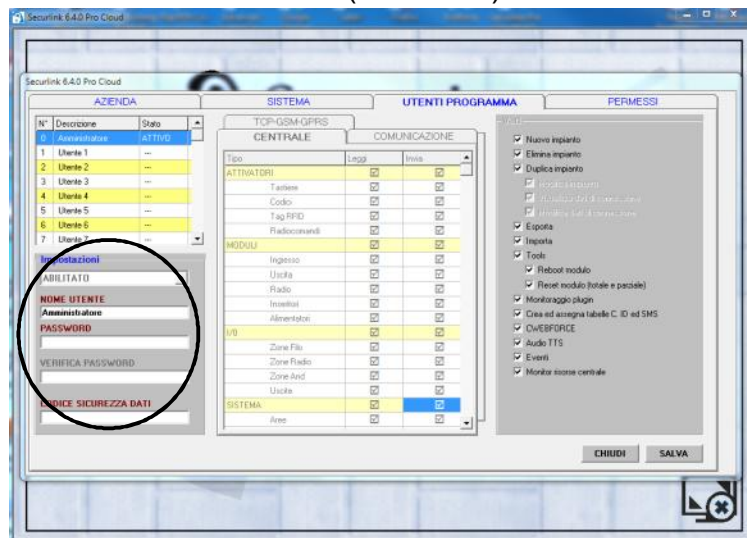
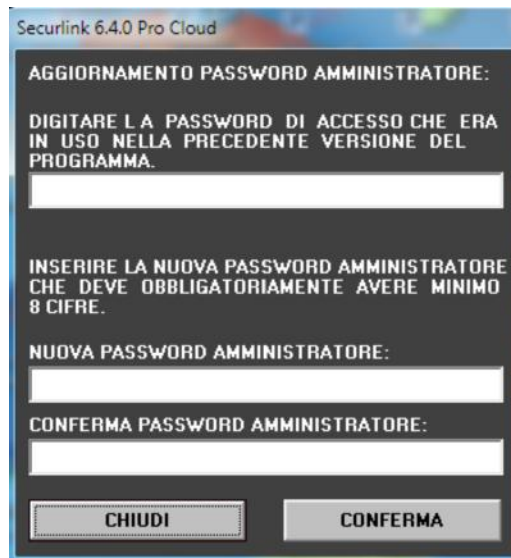
Eseguire il setup del software con i diritti di amministratore (tasto destro del mouse sul file setup.exe) e selezionare **Esegui come Amministratore**.

Lasciare che la procedura di setup si completi e, ad installazione terminata, premere su fine.

A video appare un box (vedi a destra) in cui devono essere inseriti i seguenti parametri :

- 1) La password di accesso in uso nella versione di Securlink precedentemente installato (password a 6 cifre).
- 2) La nuova password di accesso alla versione di Securlink appena installata (minimo 8 cifre)
- 3) La conferma della nuova password

Al termine premere **CONFERMA** ed a seguire **CHIUDI**. Securlink si predispone nella sezione **CONFIGURAZIONE / UTENTI PROGRAMMA** (vedi sotto).



IL CODICE SICUREZZA DATI si mantiene uguale a quello presente nella versione precedente di Securlink.

E' possibile cambiare il nome dell'Utente Amministratore ed eventualmente anche la password.

Premendo **CHIUDI** si viene portati alla pagina di Login del software. Il primo utente della lista di selezione è l'Amministratore. Inserire la password che avete salvato precedentemente e, se i dati sono corretti, avrete accesso ai tasti di controllo di Securlink.



CREAZIONE NUOVI UTENTI DI ACCESSO A SECURLINK E RELATIVE AUTORIZZAZIONI

Con Securlink versione 6.4.0 è stata introdotta la funzionalità MULTI UTENTE.

Oltre all'Utente Amministratore (il primo utente abilitato) è ora possibile creare fino ad altri 16 Utenti di accesso al programma.

I 16 Utenti ausiliari sono di default disabilitati.

Per creare ed impostare un nuovo Utente di accesso a Securlink si deve, con autorizzazione Amministratore, entrare in CONFIGURAZIONE / UTENTI PROGRAMMA.



Sulla sinistra del pannello di programmazione Utenti Programma è visibile la lista degli Utenti.

Di default solo l'Amministratore è abilitato.

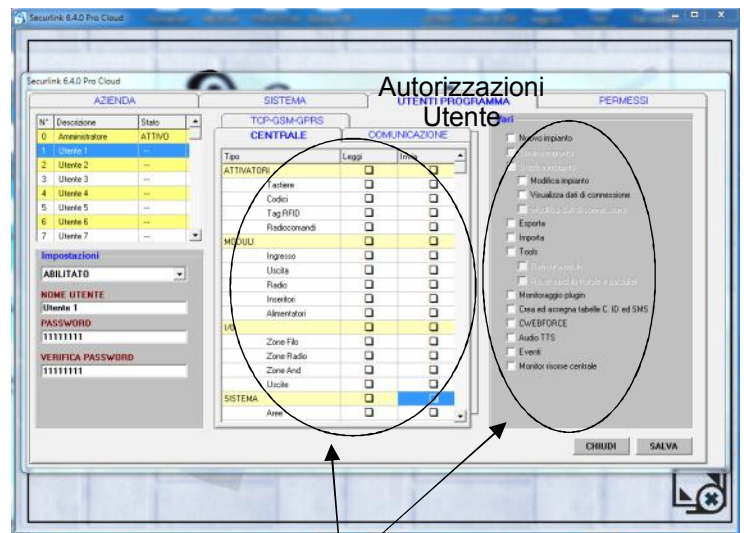
Selezionare la riga dell'Utente da abilitare/impostare. Il campo Impostazioni mostra che l'Utente è NON ABILITATO. Aprire la tendina e selezionare ABILITATO. A seguire programmare il NOME (Username) del nuovo Utente e la sua personale Password (minimo 8 cifre). Con il nuovo Utente Abilitato si attiveranno le selezioni di associazione all'Utente delle autorizzazioni.

Le autorizzazioni da assegnare all'Utente sono di default tutte disabilitate.

Al centro sono disponibili le autorizzazioni dei singoli passi di programmazione di Securlink, divisi in 3 categorie :

- 1) TCP-GSM-GPRS
- 2) CENTRALE
- 3) COMUNICAZIONE

Sulla destra (VARI) sono disponibili le opzioni GENERALI per l'Utente, relative ad azioni a lui concesse e alle operazioni effettuabili sul software.



Le 3 sezioni TCP-GSM-GPRS, CENTRALE e COMUNICAZIONE hanno su 2 colonne programmabili. Una colonna è relativa ai dati di LETTURA e l'altra ai dati in SCRITTURA, per ogni singola opzione programmabile di centrale.

La colonna LEGGI autorizza l'Utente a VEDERE i dati del blocco selezionato.

La colonna INVIA autorizza l'Utente a INVIARE alla centrale i dati del blocco selezionato.

Cliccando sul campo di descrizione di colonna (INVIA e LEGGI) si attivano / disattivano tutte le opzioni di colonna.

La sezione VARI ha invece singole spunte che agiscono su azioni, controlli e comandi Generali.

E' possibile stabilire se l'Utente può gestire i profili Impianto, effettuare Importa / Esporta, avere accesso a singole sezioni quali Tools, Monitoraggio, Cweb, Audio TTS, Eventi e, se è autorizzato a creare e assegnare le tabelle SMS, Email e C.ID.

Una volta creato e salvato l'Utente potrà agire solo nell'ambito delle autorizzazioni definite dall'Amministratore. Se l'Utente entra in CONFIGURAZIONE, l'unica azione che gli è concessa è quella di cambiare la sua Password personale (nessuna altra configurazione di sistema gli è concessa).

Entrando in Securlink l'Utente potrà operare liberamente nell'ambito delle autorizzazioni che l'Amministratore gli ha concesso.

L'Utente standard non può agire nella configurazione di altri Utenti.

Attualmente non è prevista memoria storica degli accessi utenti al programma.

NUOVA SEZIONE CONFIGURAZIONE DI SECURLINK

In sezione CONFIGURAZIONE di Securlink si trovano anche i pannelli AZIENDA e SISTEMA.

In pannello Azienda è possibile salvare dati relativi all'azienda che ha in uso il Securlink.

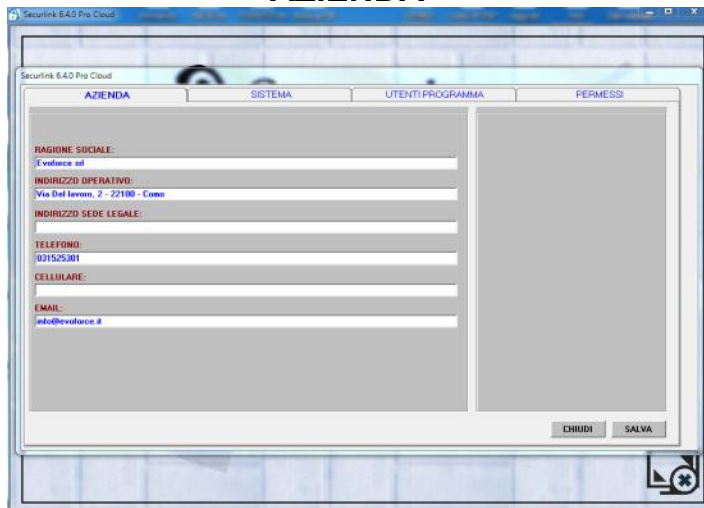
In pannello SISTEMA sono state posizionate le programmazioni di :

AUDIO (opzioni per uso Text To Speech)

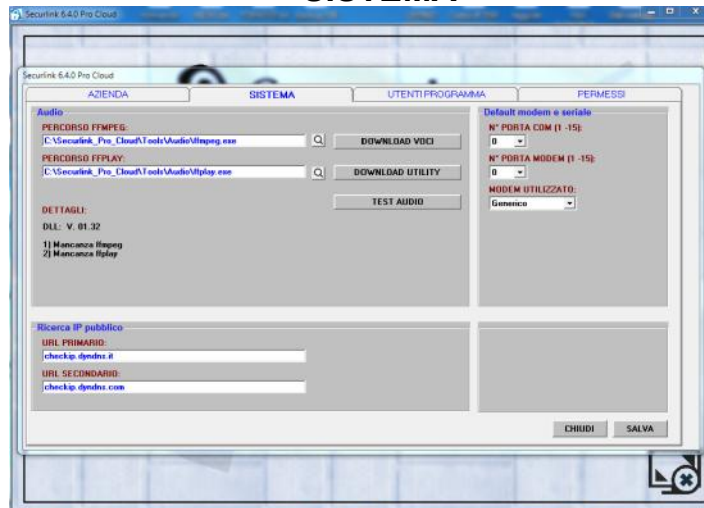
SETUP porta Seriale e Modem (precedente compatibilità)

RICERCA IP PUBBLICO, utilizzato per impostare i Server dove il plugin IP effettua i check di comunicazione ad uso auto verifica.

AZIENDA



SISTEMA



GESTIONE DEI PROFILI IMPIANTO PRESENTI DOPO UPGRADE A SECURLINK 6.4.0

Dopo l'aggiornamento di Securlink alla versione 6.4.0, tutti i profili impianto delle centrali presenti nella precedentemente versione, saranno totalmente editabili nella nuova versione.

L'aggiornamento effettua un Backup automatico dei dati sensibili trovati nella versione installata in precedenza. Comunque i profili impianto verranno mostrati esattamente come prima dell'aggiornamento. Dato però che Securlink 6.4.0 porta con se tutta la programmabilità delle NUOVE funzioni, corrisposte alla versione 5.0 del firmware plugin GSM/IP, aprendo un impianto ereditato dalla versione precedente si aprirà una maschera con un avviso.

L'avviso mostra un messaggio che, se accettato, aggiorna la base dati del profilo impianto relativo alla centrale associata alle NUOVE strutture programmabili dal software (Gprs, Utenti Web, Trigger, Video).

Accettando di proseguire e poi Salvando il profilo, lo stesso verrà aggiornato nella sua base dati in attesa di eventuale upgrade della centrale al plugin versione 5.0 o superiori.

Ciò comporta che quel profilo NON potrà più (dopo essere stato salvato in Securlink 6.4.0) essere aperto ed editato in versioni di Securlink precedenti alla 6.4.0.

In caso di aggiornamento del firmware plugin, relativo al profilo aggiornato in base dati a 6.4.0, quando aperto potrà avere libero accesso a tutte le nuove funzioni programmabili.

Se invece il plugin IP non viene aggiornato, tutte le nuove funzionalità proposte da Securlink 6.4.0, verso il profilo di centrale aperto, saranno Disabilitate (non compatibili sino all'upgrade del firmware del plugin).

Casi possibili :

- 1) Upgrade a Securlink a versione 6.4.0 e profilo impianto con firmware plugin GSM/IP versione inferiore alla 5.0. Aprendo il file viene richiesto l'aggiornamento della base dati.
- 2) Aprendo un profilo impianto (su cui è stato effettuato l'aggiornamento di base dati) a cui è associato un plugin con versione firmware precedente alla 5.0, tutte le **nuove** opzioni di Securlink saranno oscurate e non visibili (incompatibili) fino all'upgrade del firmware del plugin a minimo 5.0.
- 3) In Securlink 6.4.0, creando un nuovo profilo impianto, se la centrale a cui il profilo si riferisce ha il plugin aggiornato alla versione 5.0, alla connessione appariranno tutte le nuove opzioni. Se invece il plugin montato sulla centrale avrà firmware inferiore a 5.0, le nuove opzioni saranno disabilitate.
- 4) Se il software Securlink 6.4.0 apre un profilo impianto a cui fa capo un plugin IP con firmware 5.0 o superiore, appariranno programmabili tutte le nuove opzioni.



CE